

# PC Smart Scanner Assistant (PSSA)


Помощник по сканеру для ПК

Руководство пользователя

Номер версии	Описание версии	Дата выпуска
Версия 1.0.1	Инициализационная версия	2021/11/22


Распаковка файла

1. Распакуйте архив.

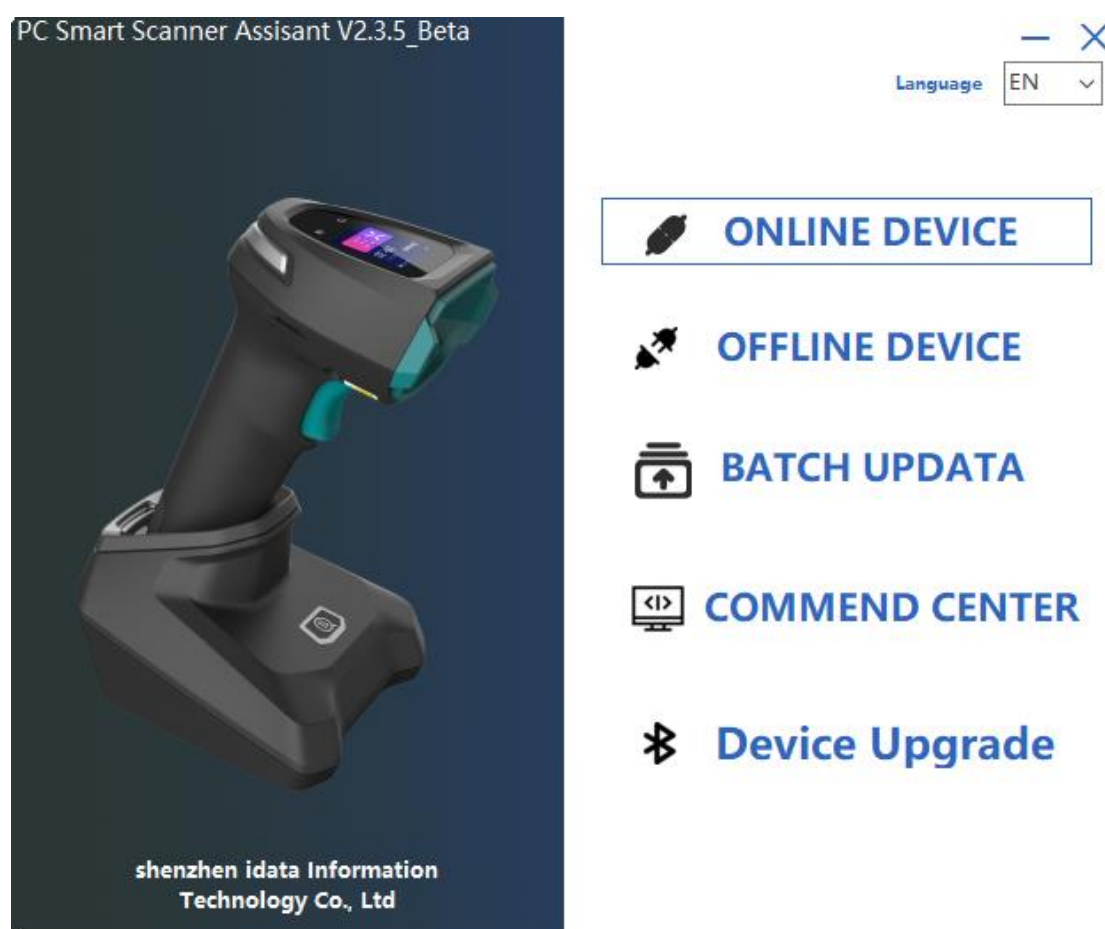
 PC SmartScannerAssistant\_V1.0.9\_STD\_Build211105\_Beta\_NeutralVersion\_1937.rar

Запуск программы,

2. Войдите в папку, дважды щелкните, чтобы открыть программу.

 SmartAssistant.exe 2021/11/24 19:28 应用程序

## Основной интерфейс



PSSA имеет четыре режима работы:

1. Online-устройство
2. Offline-устройство
3. Пакетная настройка
4. Командное взаимодействие

Онлайн-устройство:

Поддерживает проводные, беспроводные и смарт сканеры для подключения к

компьютеру через кабель RJ45 и сканирования для подключения. Программное обеспечение получит конфигурацию сканера, и устройство может быть настроено с помощью программного обеспечения.

**Офлайн-устройство:**

Сканер не нужно подключать к программному обеспечению. После выбора элементов изменения в программном обеспечении генерируется штрих-код конфигурации, и сканер настраивается путем сканирования штрих-кода.

**Пакетная настройка:**

Пакетный режим поддерживает подключение нескольких устройств к компьютеру через программное сканирование. После выбора элемента конфигурации его можно отправить на все подключенные устройства всего одним щелчком мыши.

**Командное взаимодействие**

После подключения к программному обеспечению вы можете просмотреть декодированное сканером содержимое.

**Переключение языка**

PSSA поддерживает обмен китайским и английским языками, для изменения нажмите в правом верхнем углу.

**Вернуться в основной интерфейс**

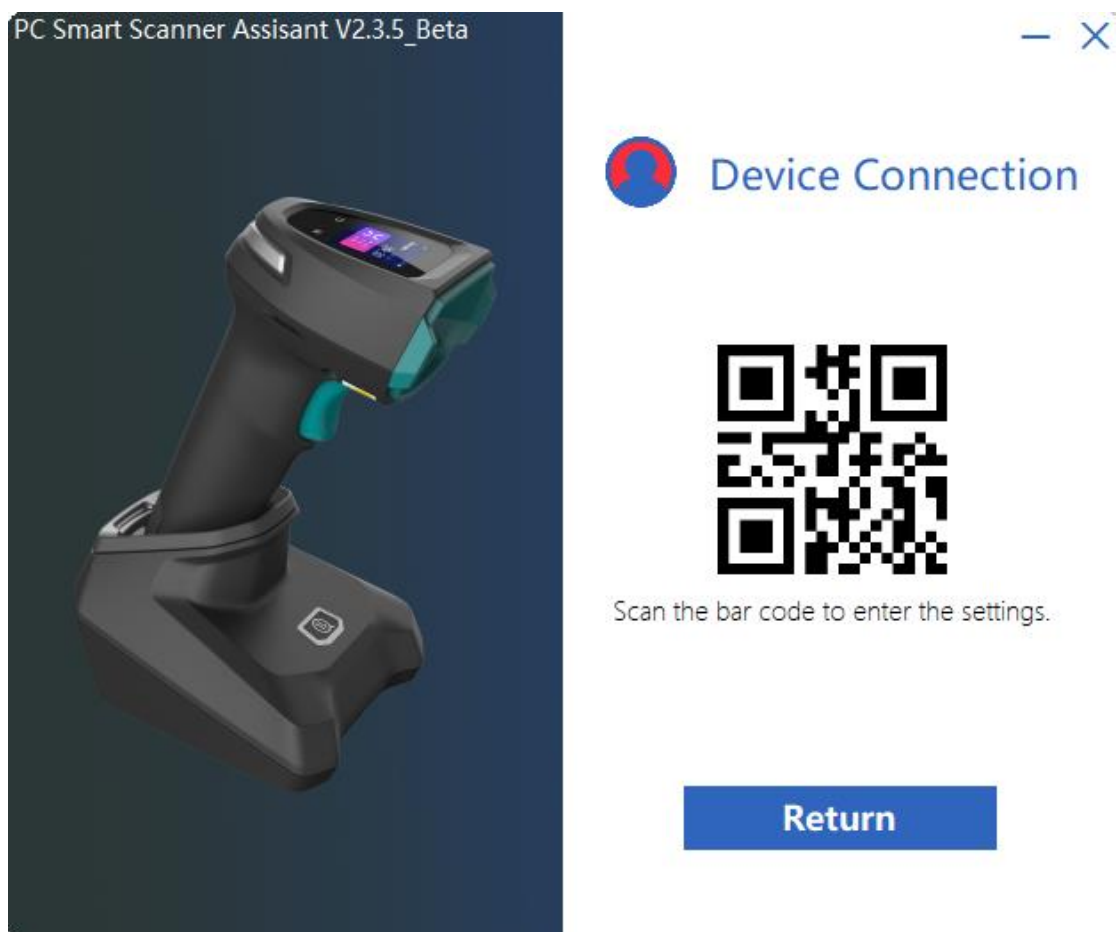
После входа в программное обеспечение вы можете нажать на верхний правый угол (крестик), чтобы вернуться в основной интерфейс, как показано на рисунке выше.

## **1 Онлайн-устройство**

После выбора настройки вы можете её сконфигурировать, сгенерировав штрих-код или выполнив «Загрузить и сохранить». Онлайн устройства могут выбрать любой из способов выполнения:

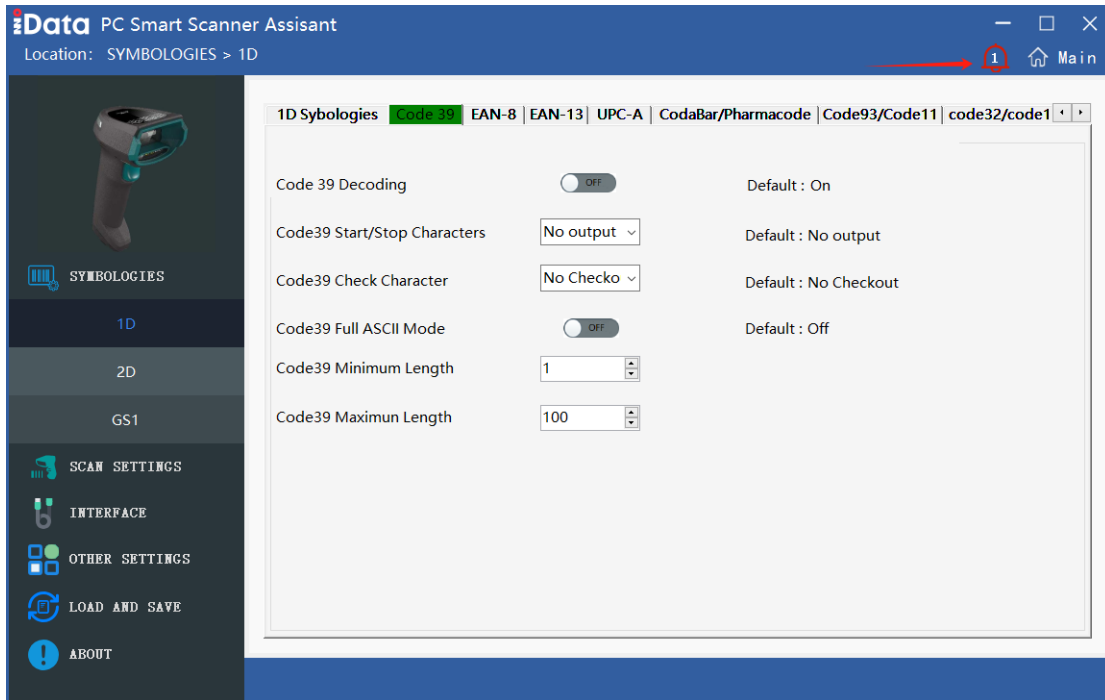
- 1) Напрямую выдавать инструкции
- 2) Генерация штрих-кода для последующего сканирования

После нажатия на «ONLINE DEVICE» отсканируйте код для подключения к PSSA.



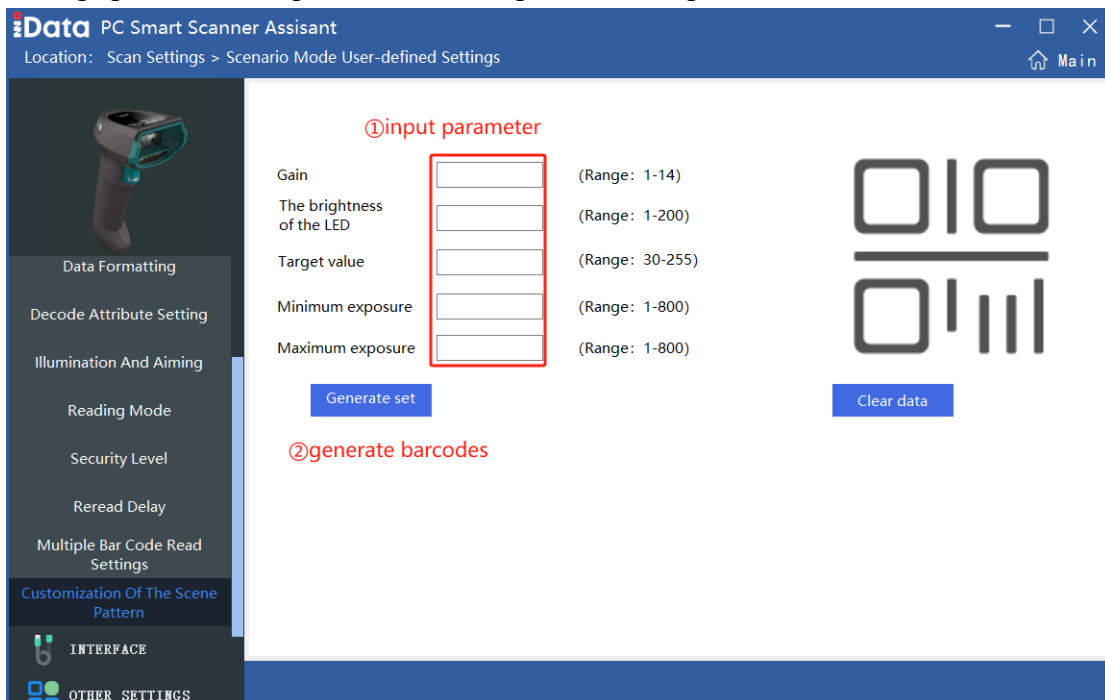
## 1.1 Настройки функций параметров

Для настройки сканера используются: Параметры штрих-кода, настройки сканирования, настройки связи и другие параметры. После выбора в правом верхнем углу появится кол-во выбранных настроек.

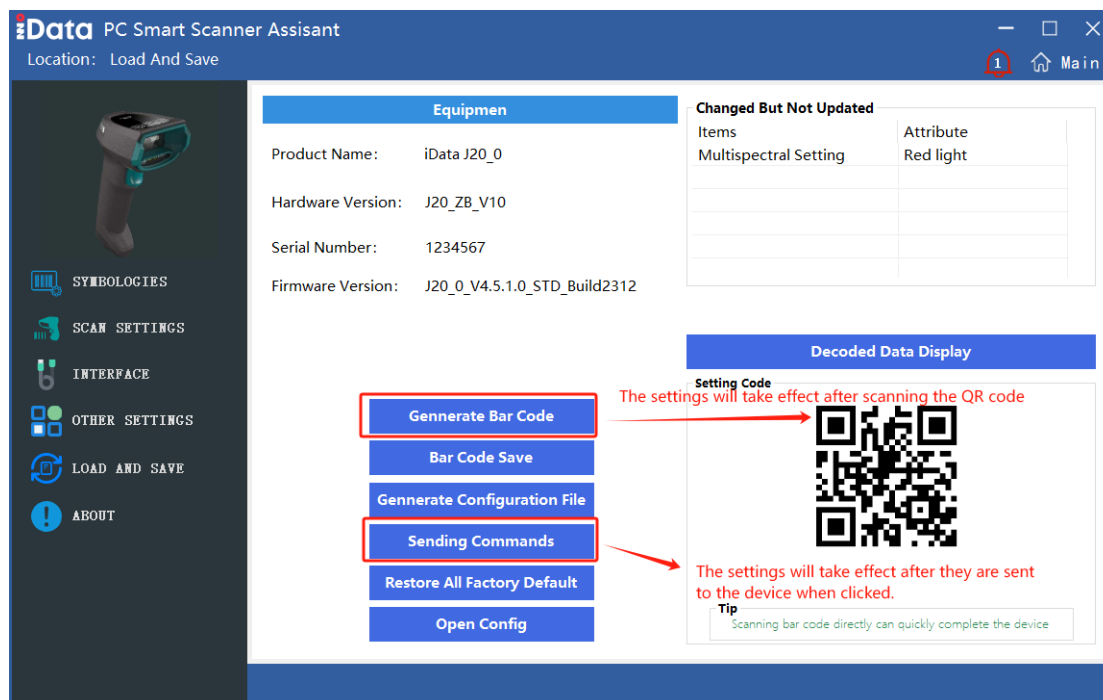


## 1.2 Сценарий пользовательских настроек

Используется для пользовательской настройки в режиме сценария. Включите пользовательский режим перед настройкой, введите соответствующие параметры, после чего будет сгенерирован штрих-код. Отсканируйте сгенерированный штрих-код для завершения настройки.



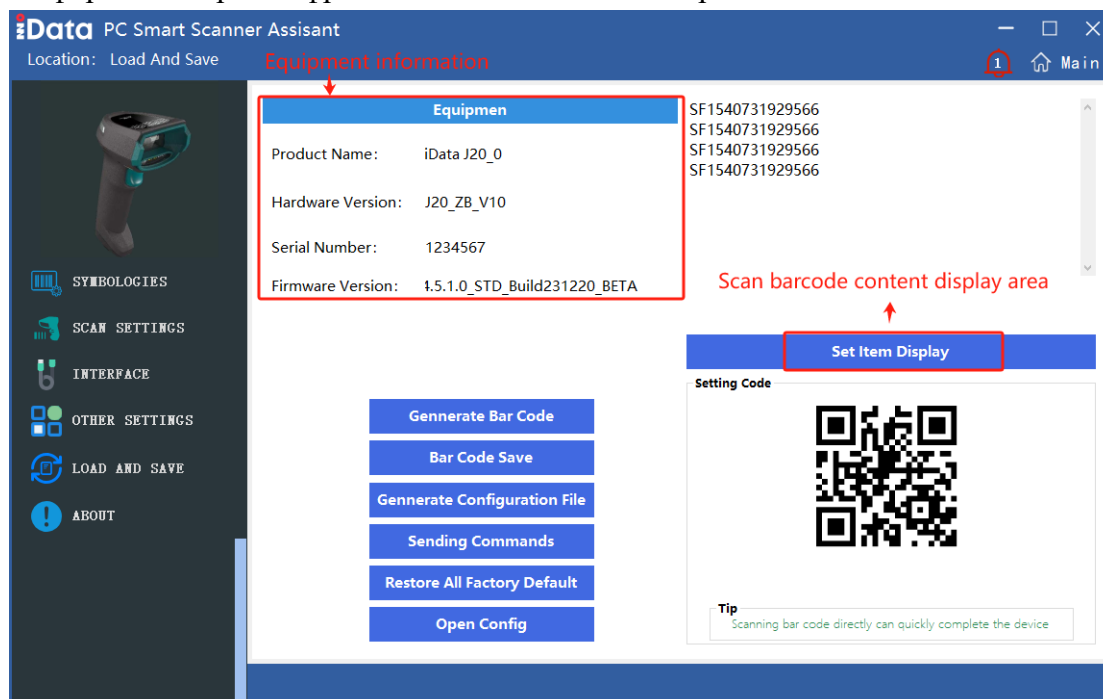
## 1.3 Загрузка и сохранение



На этой странице вы можете просмотреть соответствующую информацию об устройстве и измененные параметры выбранных настроек. Нажмите «Sending Commands» чтобы произвести синхронизацию со сканером.

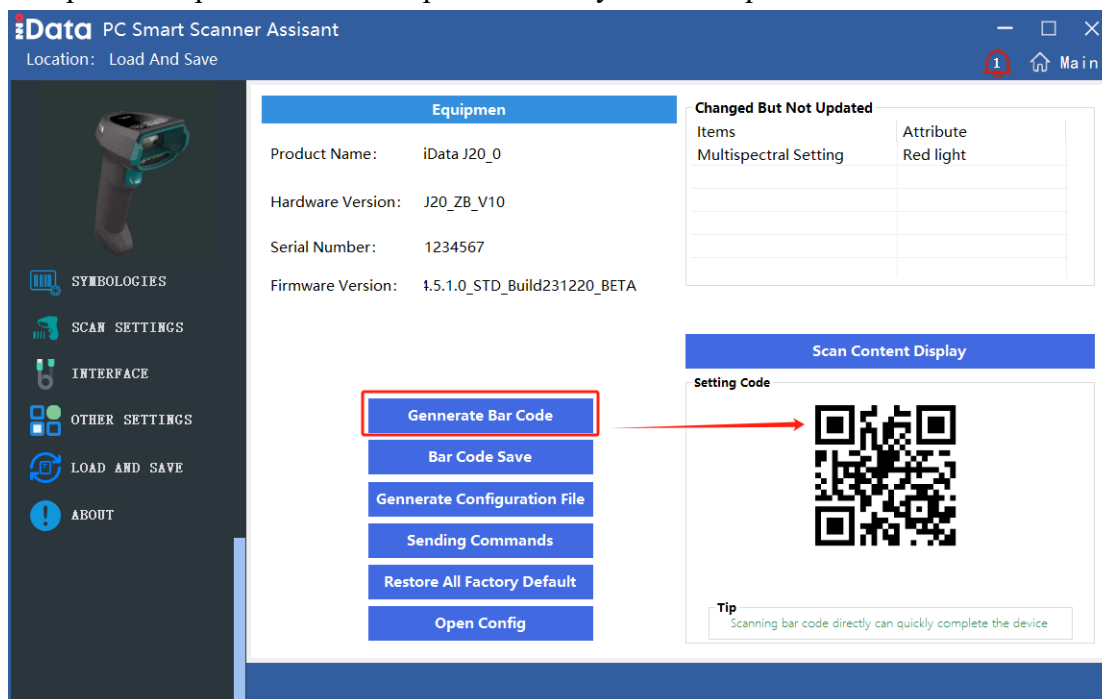
### 1.3.1 Отображение содержимого скан-кода

Информация о расшифровке ШК может быть отображена здесь.



### 1.3.2 Генерации штрих-кода настроек

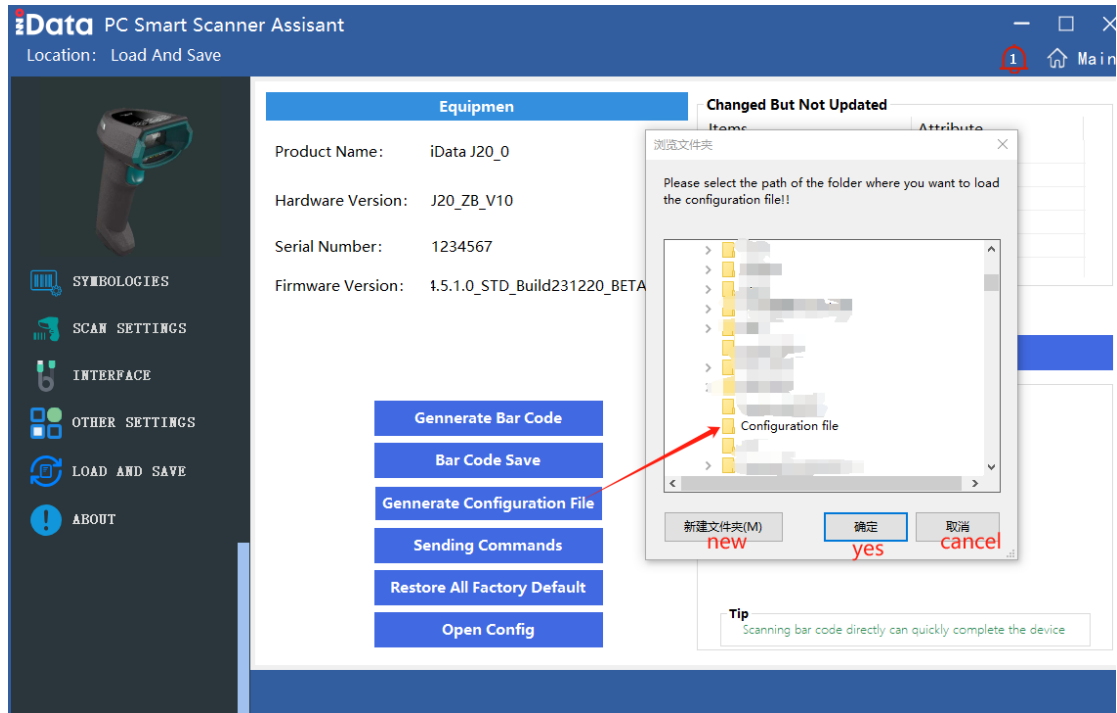
Помимо отправки команд, этот пункт меню можно также использовать для генерации штрих-кодов и их применения путем сканирования.



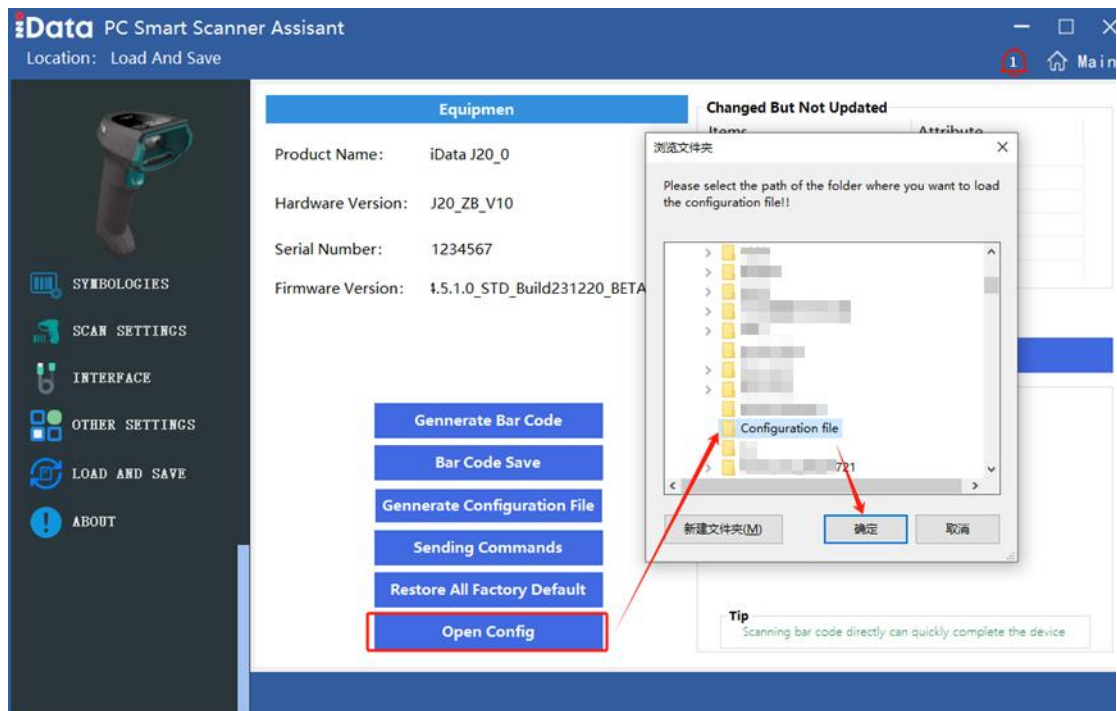
### 1.3.3 Генерация и загрузка файла конфигурации

Вы можете сохранить настройки подключенного сканера для использования в будущем.

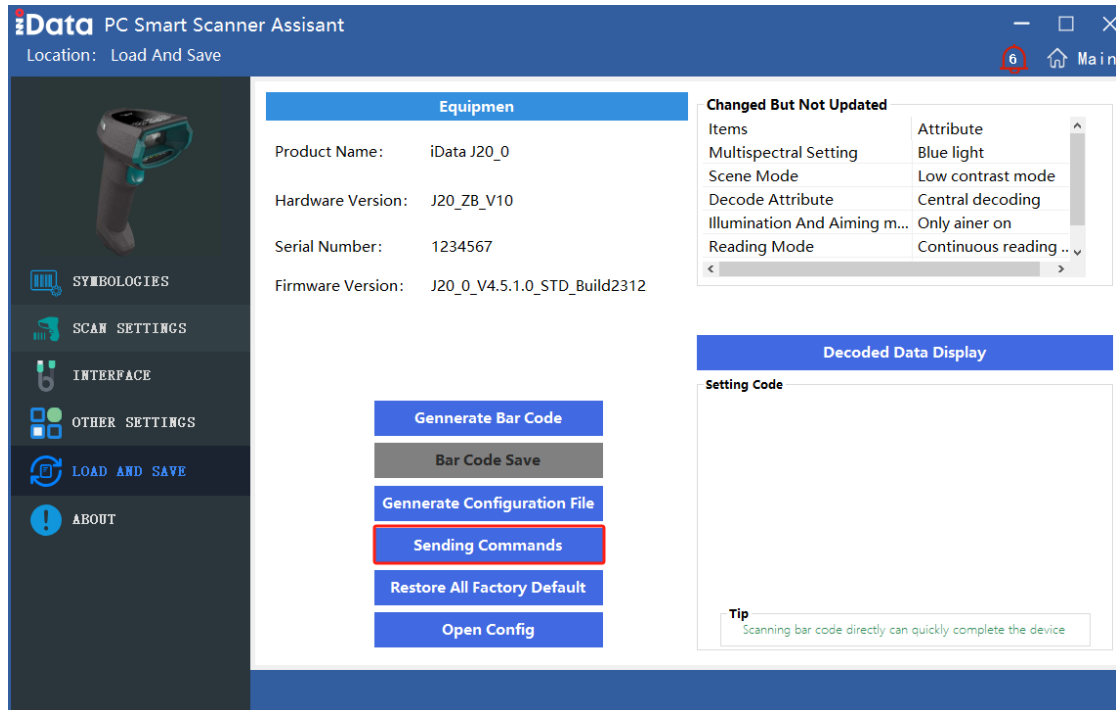
Генерация:



Загрузка файла конфигурации:



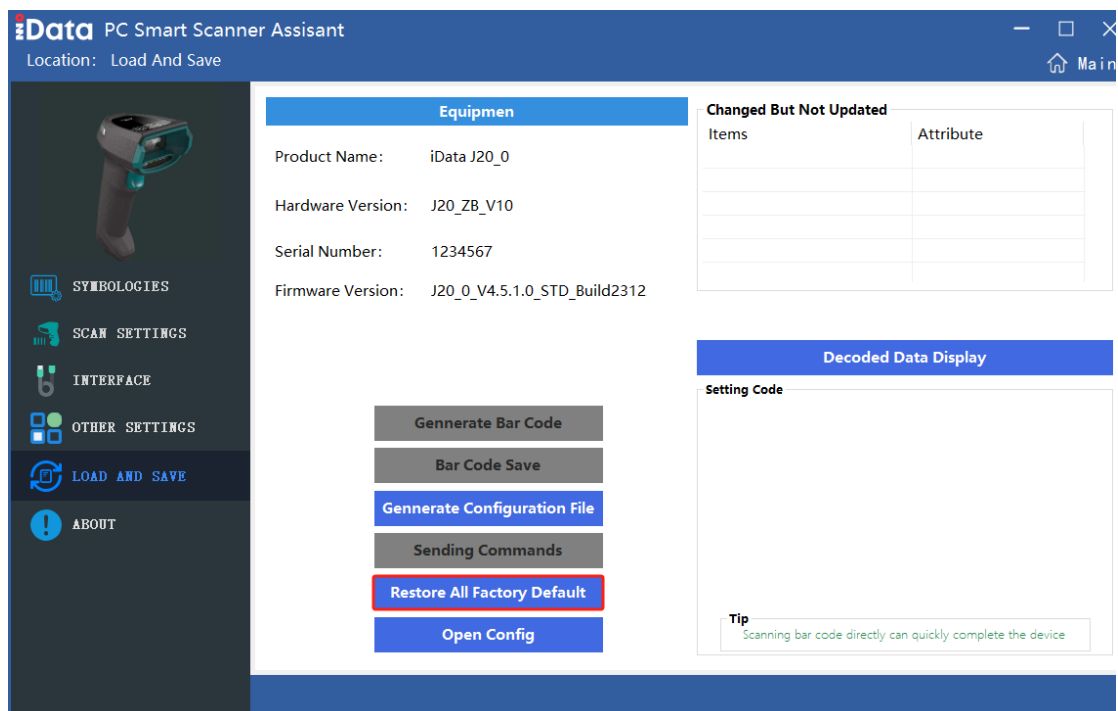
Нажмите ОК.



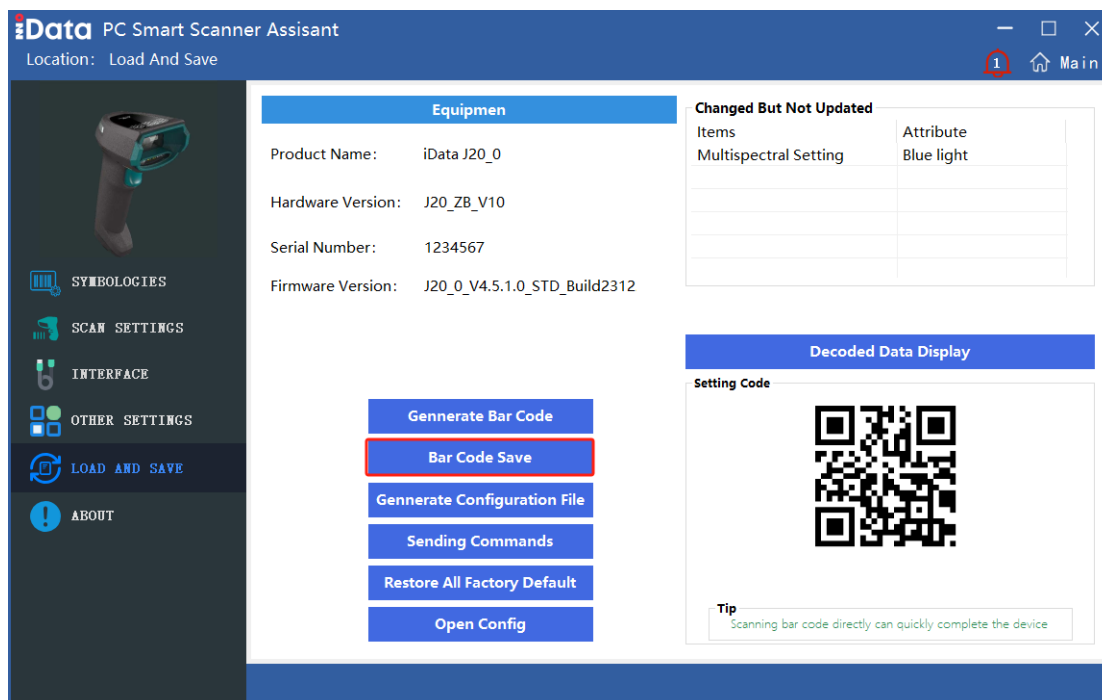
Все настройки могут быть сохранены. И в следующий раз вы можете нажать «Sending Commands», чтобы синхронизировать сканер с сохраненными настройками.

### 1.3.4 Восстановление заводских настроек

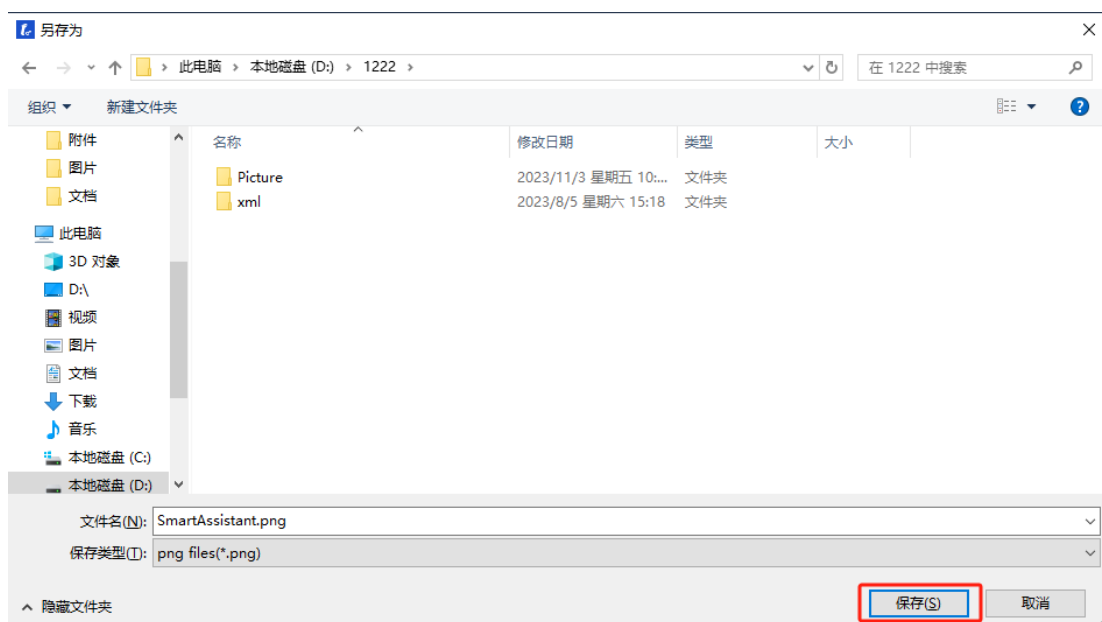
Нажмите эту кнопку, чтобы восстановить настройки по умолчанию. Для подключения к PSSA вам необходимо будет повторно отсканировать код.



### 1.3.5 Сохранение штрих-кода настроек.

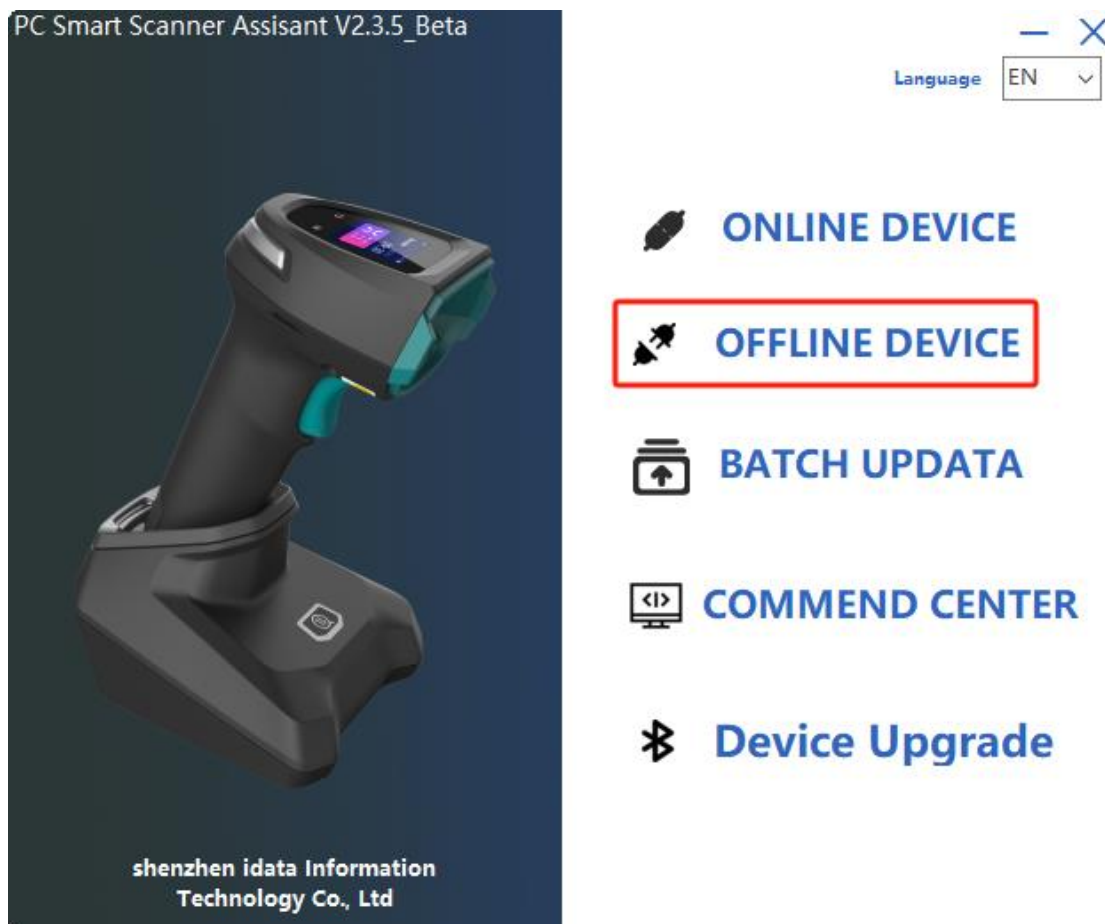


После генерации штрих-кода его можно сохранить.



## 1.4 Bluetooth версия основана на генерации MAC-адреса

### 1.4.1 Выберите офлайн устройства



PC Smart Scanner Assisant V2.3.5\_Beta

Language EN

- ONLINE DEVICE
- OFFLINE DEVICE**
- BATCH UPDATA
- COMMEND CENTER
- Device Upgrade

shenzhen idata Information  
Technology Co., Ltd



Language EN

Equipment selection

WIRELINE EQUIPMENT

**WIRELESS DEVICES**

RETURN

iData PC Smart Scanner Assisant  
Location: DIY > Connection Bar Code Making

Bluetooth Mode: SPP  
Bluetooth Address: 7C71762EAF3D

Enter the 12-digit data after 0001 here

Tip: Fast connection can be realized by scanning bar codes

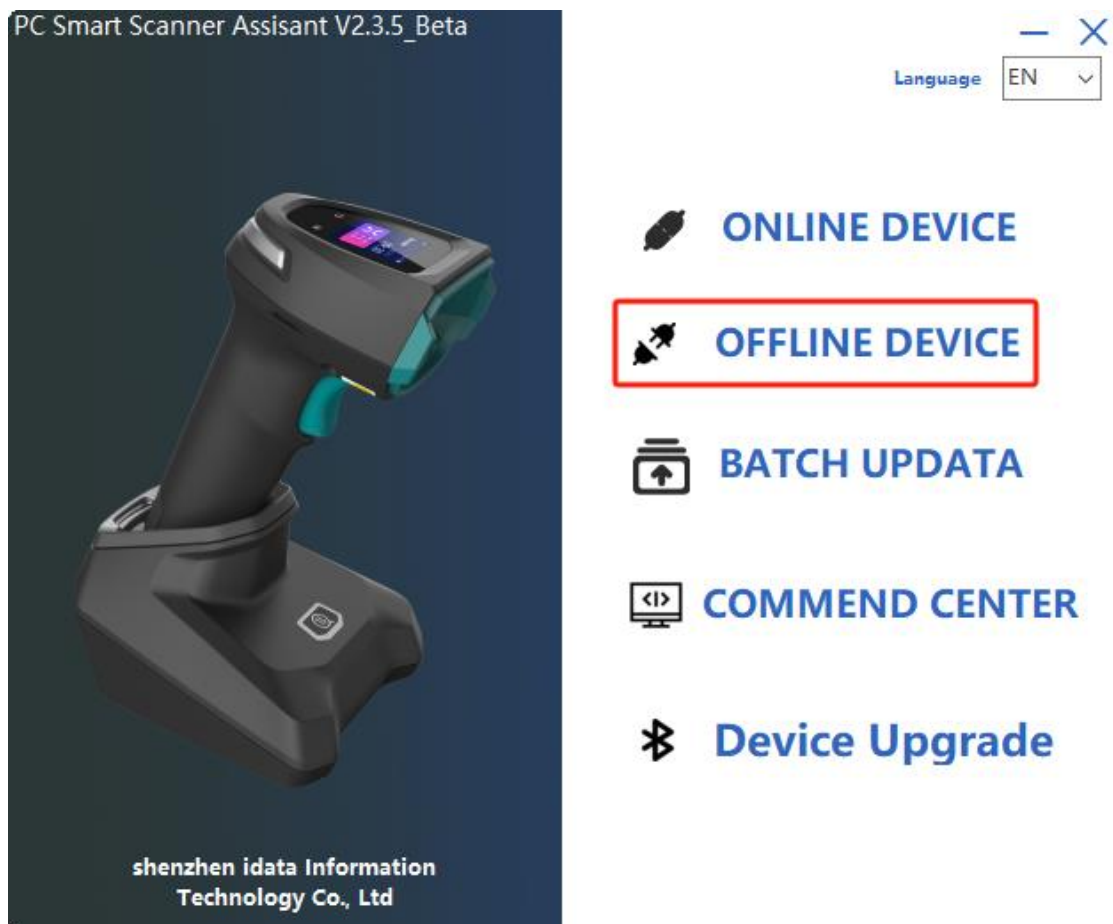
Generate barcodes

## 2 Офлайн устройства

В офлайн режиме для настройки поддерживается только генерация и сканирование штрих-кода.

## 2.1 Настройка генерации штрих-кода

В автономном режиме после выбора пунктов изменения настроек можно сгенерировать штрих-код для сканирования и применения данной конфигурации.





Language EN

Equipment selection

WIRELINE EQUIPMENT

**WIRELESS DEVICES**

RETURN

**iData** PC Smart Scanner Assisant  
Location: Load And Save

SYBBOLOGIES  
SCAN SETTINGS  
INTERFACE  
OTHER SETTINGS  
LOAD AND SAVE  
ABOUT

Equipmen	
Product Name:	Cannot Be Obtained In Offline
Hardware Version:	Cannot Be Obtained In Offline
Serial Number:	Cannot Be Obtained In Offline
Firmware Version:	Cannot Be Obtained In Offline

Changed But Not Updated

Items	Attribute
Reading Mode	Auto reading mode

Decoded Data Display

Setting Code

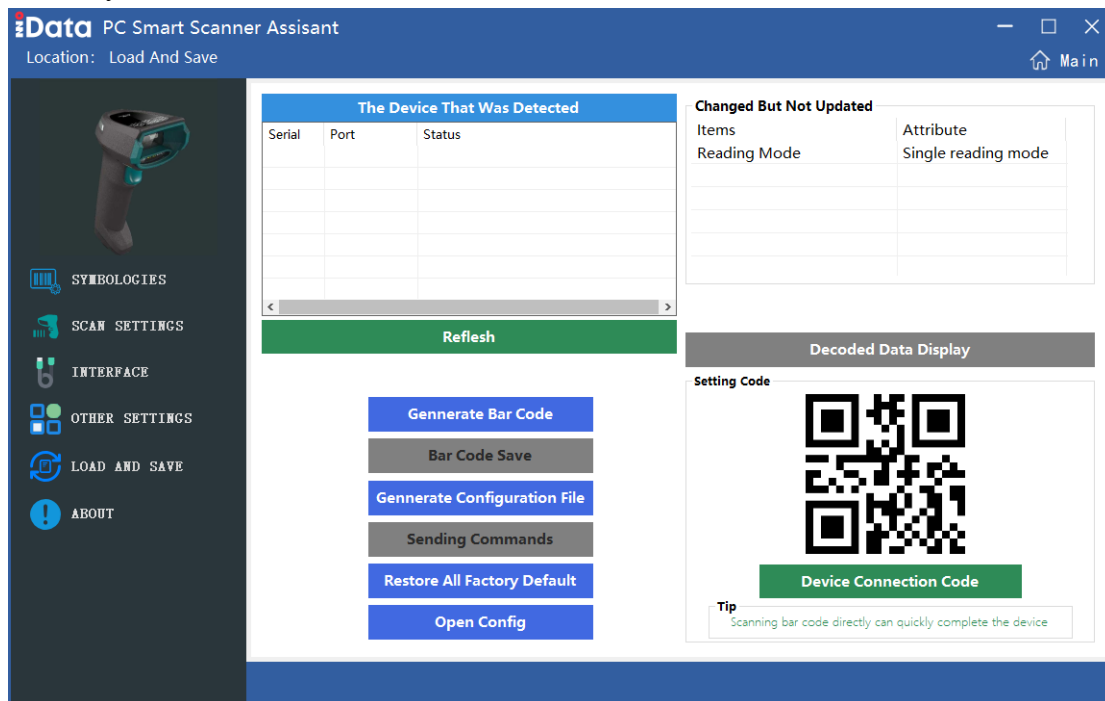
Tip  
Scanning bar code directly can quickly complete the device

Generate Bar Code  
Bar Code Save  
Generate Configuration File  
Sending Commands  
Restore All Factory Default  
Open Config

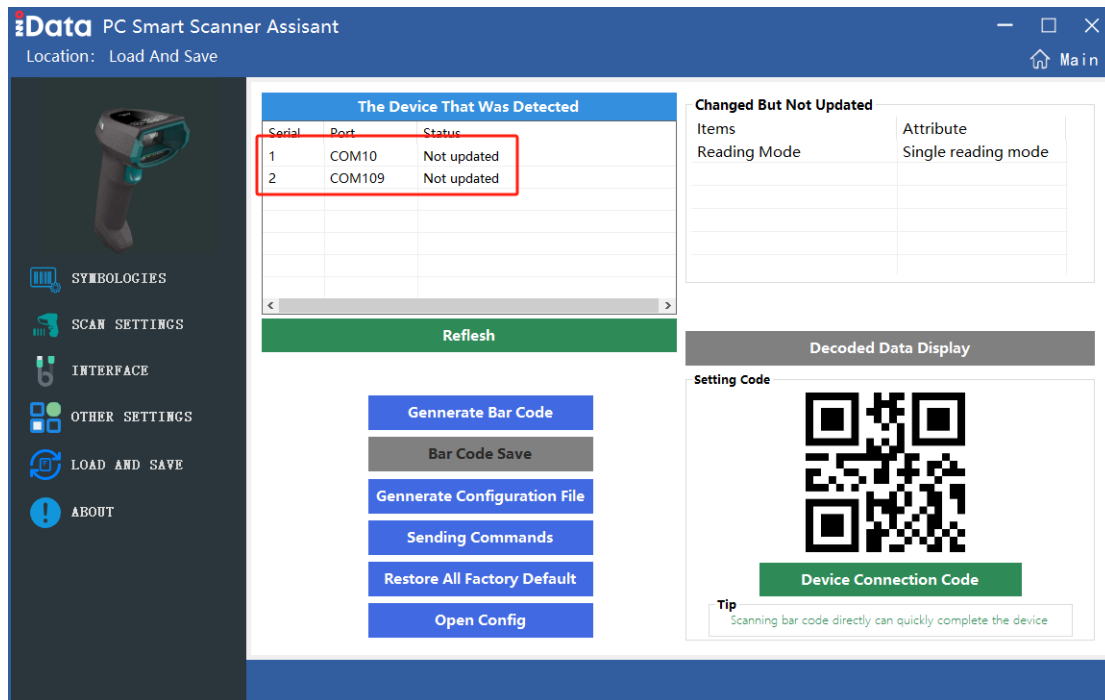
## 3 Пакетная настройка

### 3.1 Подключение устройства

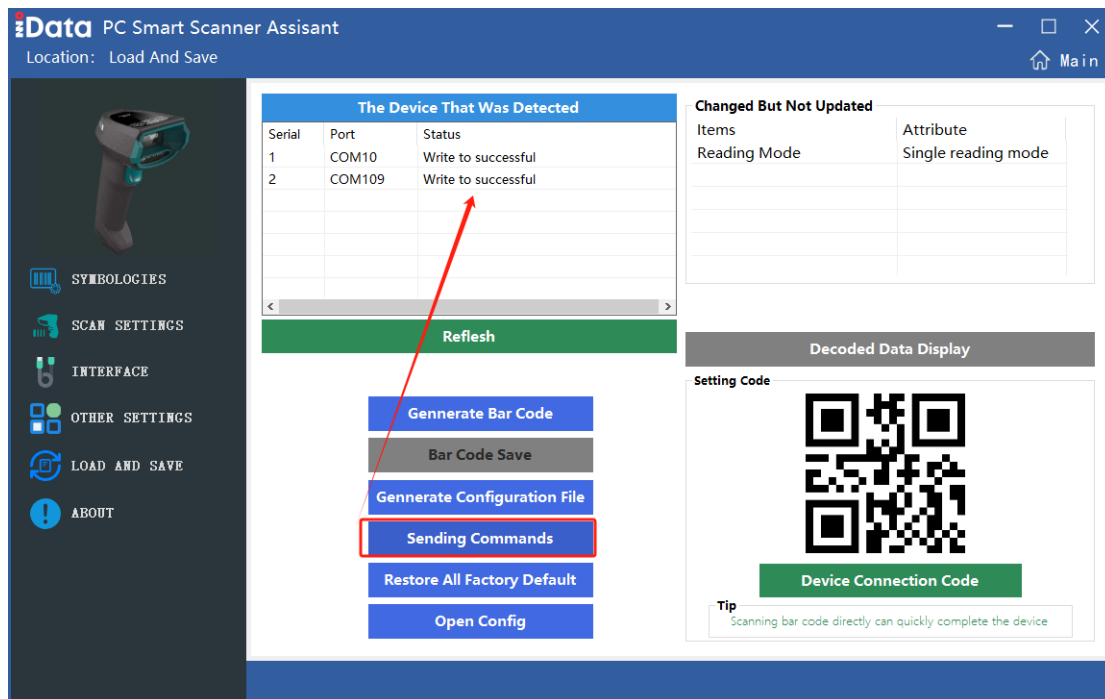
После подключения устройства к компьютеру войдите в пакетный режим -> загрузка и сохранение, отсканируйте код для подключения, нажмите «Обновить устройство», выберите соответствующую конфигурацию и нажмите «Выдать команду».



Подтвердите доступ к устройству:



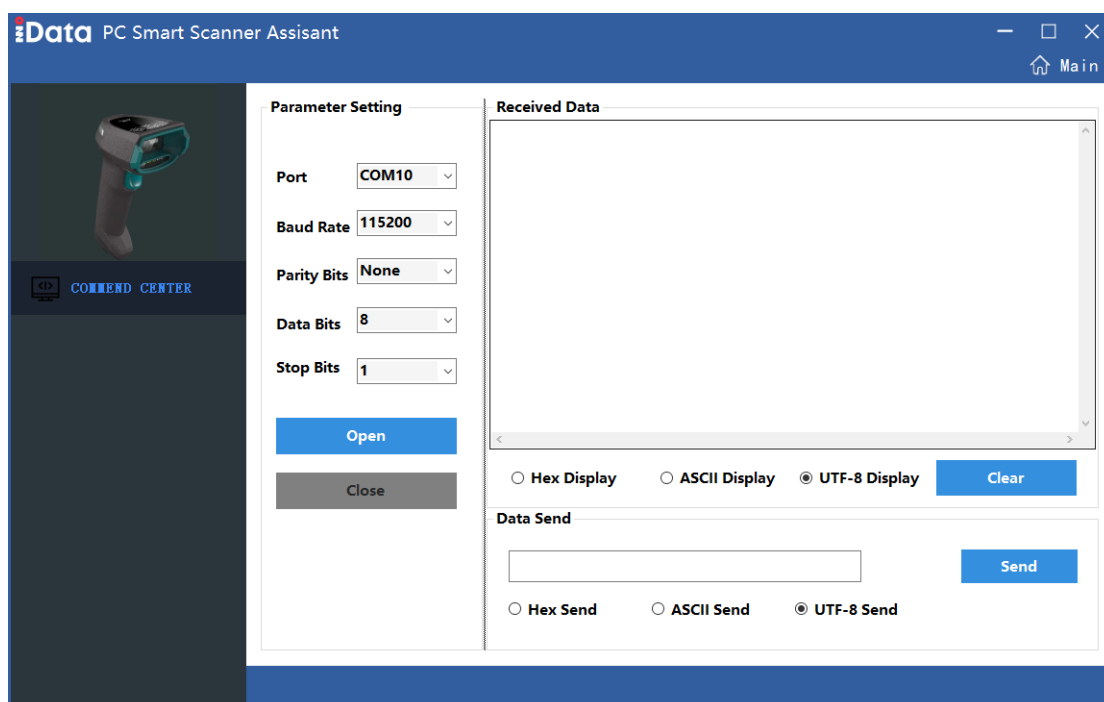
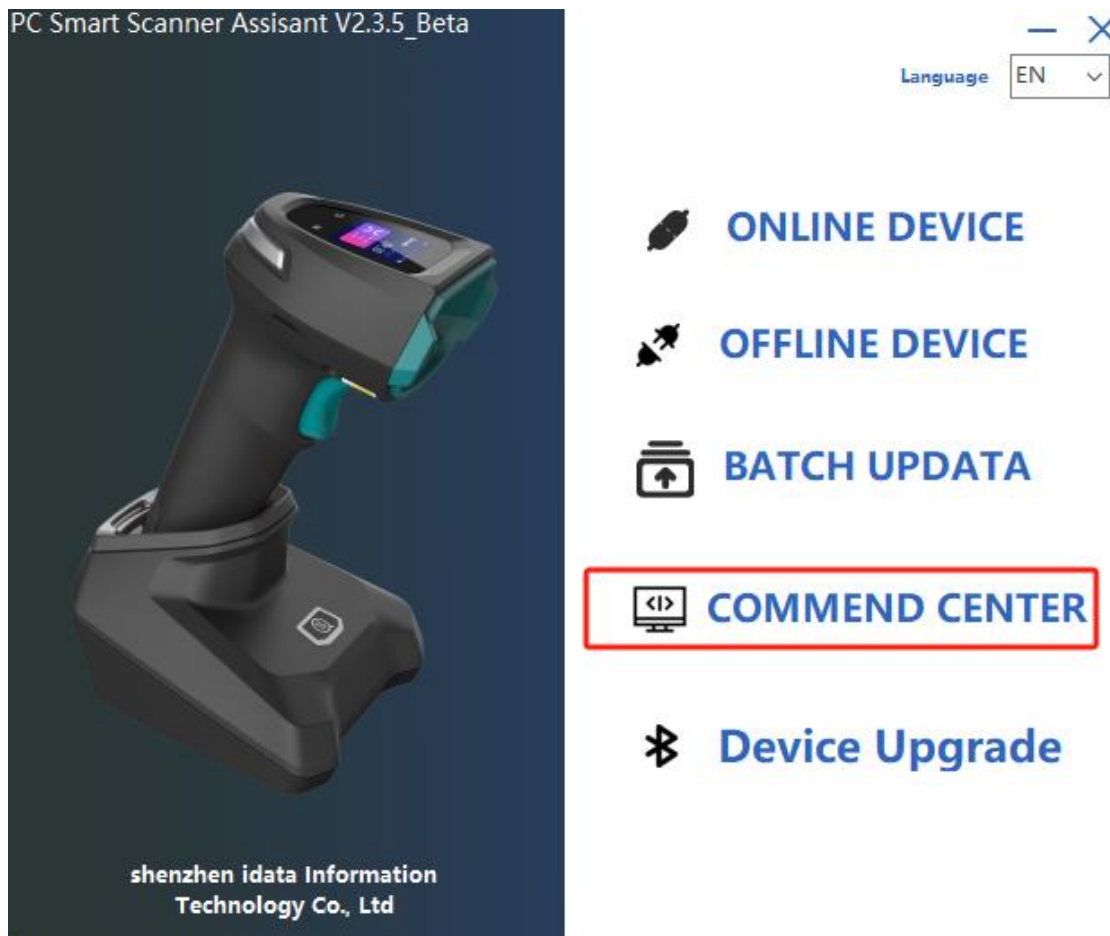
После выбора изменений нажмите «отправить», и появится сообщение «успешно записано».



## 4 Командное взаимодействие

После того как сканер открыл виртуальный последовательный порт или подсоединился посредством сканирования ШК-подключения, войдите в командное взаимодействие, проверьте номер последовательного порта в

диспетчере устройств компьютера и нажмите открыть последовательный порт. На этой странице вы так же можете изменить настройки последовательного порта, или отправить данные, как показано на рисунке.

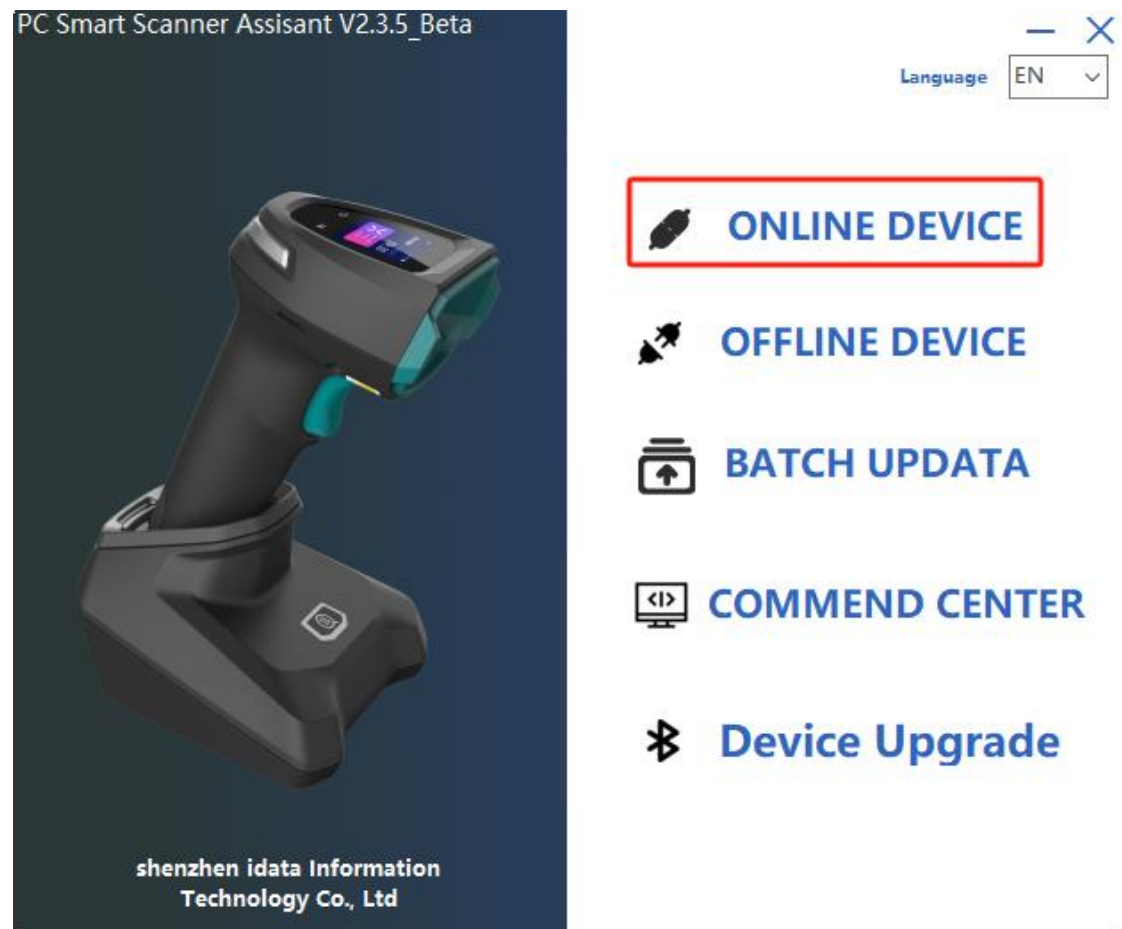


## 5 Демонстрационный пример

### 5.1 Онлайн-настройка

Настройка отключения подтверждения успешного декодирования звуковым сигналом, отключение подсветки и добавление пользовательского префикса

1)



2)



— ✕

 Device Connection

scan the code




Scan the bar code to enter the settings.


[Return](#)

3)

**iData** PC Smart Scanner Assisant  
Location: SCAN SETTINGS > Prompt Output Settings

1 Main

 **SYMBOLOLOGIES**

 **SCAN SETTINGS**

Prompt Output Settings

Data Formatting

Decode Attribute Setting

Illumination And Aiming

Reading Mode

Security Level

Reread Delay

Multiple Bar Code Read

**Auditory Tone Cues**

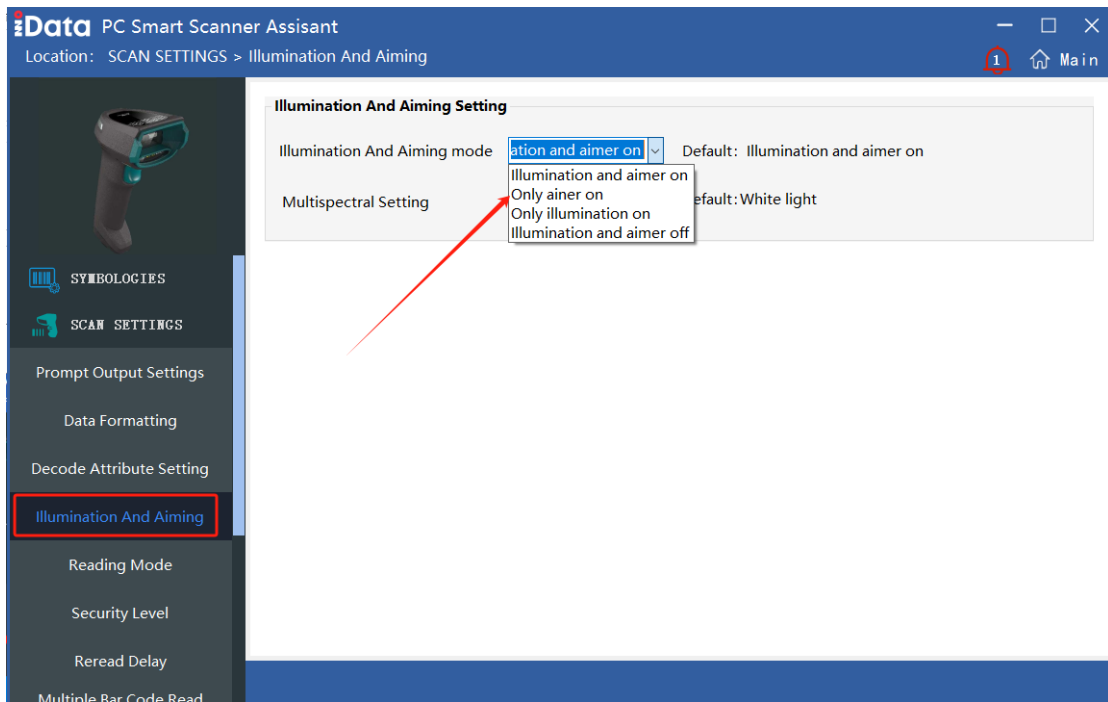
Decode Tone  OFF Default: On

LED Prompt For Successful reading  ON Default: On

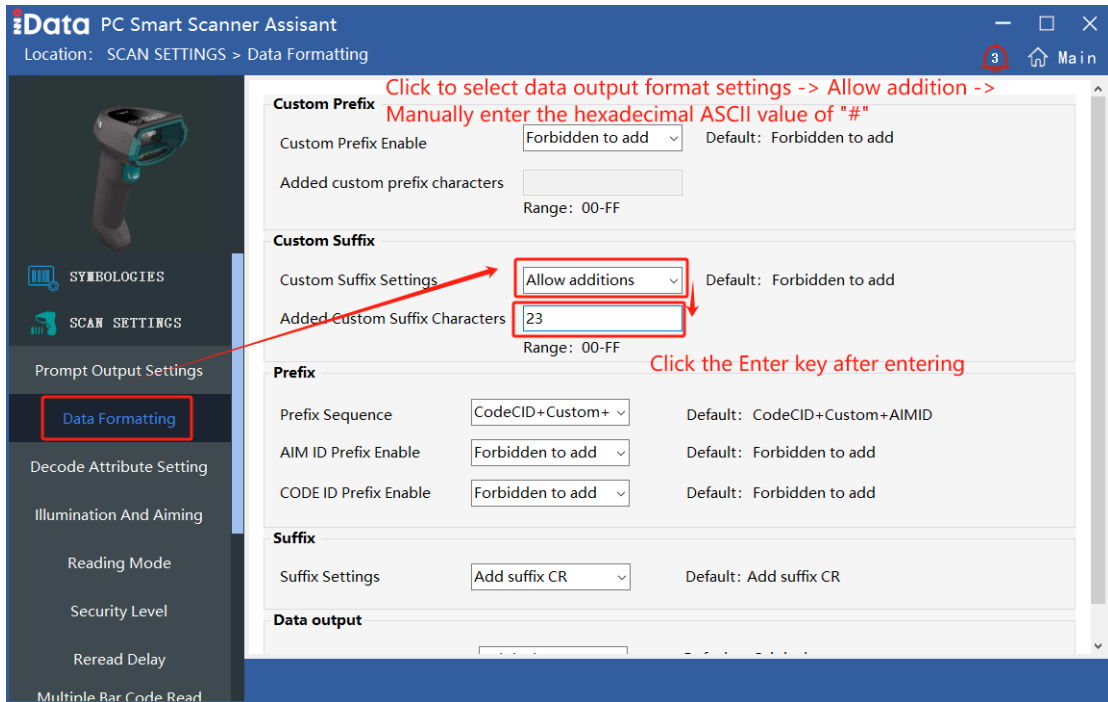
Tone Frequency  Default: Middle

Prompt Tone Duration  Default: Middle frequency

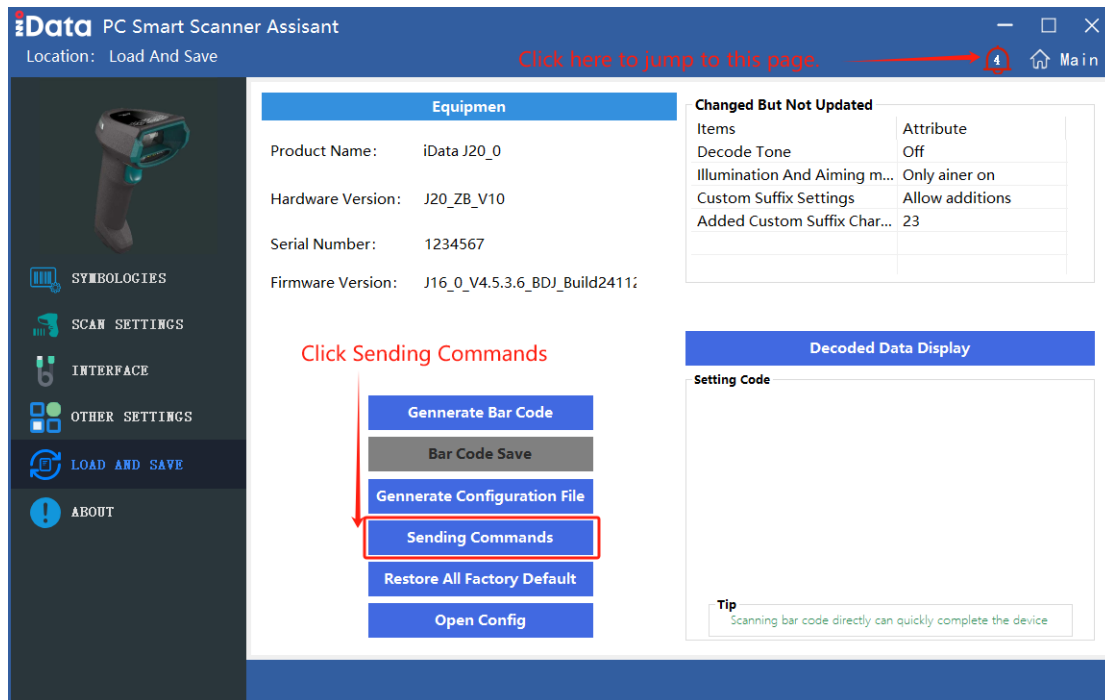
4)



5)



6)



## 5.2 Offline настройка

Настройка отключения подтверждения успешного декодирования звуковым сигналом, отключение подсветки и добавление пользовательского префикса №

Аналогично шагам 1–5 в «Online-режиме», нажмите «Generate Bar Code» на шаге 6, а затем используйте устройство для сканирования кода настройки.